



Architecture

Chicago

Illinois (EE. UU.)





Chicago

Chicago, conocida como «la ciudad del viento», se yergue a orillas del lago Michigan y representa el paradigma moderno de la metrópoli americana.

Como puerta de entrada a la mitad occidental de Estados Unidos y punto de partida de la famosa Ruta 66, Chicago se convirtió en la ciudad de más rápido crecimiento a medida que el país se expandía hacia el oeste. En la actualidad, es la tercera ciudad

más grande de Estados Unidos, con 77 distritos diferentes y una población de casi tres millones de habitantes.

La historia y la arquitectura han ido siempre de la mano en Chicago. El Gran Incendio de 1871 obligó a la ciudad a reinventarse por completo, y fue la base del moderno y vibrante horizonte que hoy conocemos.

[Para el visitante ocasional, es imposible tratar de seguir el ritmo de Chicago. Es una ciudad que cumple sus profecías antes de que las formule.]

Mark Twain



Torre Willis Tower™

Ubicada en el corazón de la ciudad, esta torre de 110 plantas fue completada en 1974 y su coste fue de 175 millones de dólares. Fue la primera en aplicar el principio de construcción de «agrupamiento tubular», al reunir nueve secciones independientes para proporcionar estabilidad adicional frente a los fuertes vientos de Chicago. En la torre Willis Tower hay más de 16.000 ventanas tintadas en bronce y 113.000 m² de revestimiento o «piel» de aluminio negro. The Ledge, el famoso balcón acristalado que sobresale del mirador de la torre, permite a los visitantes contemplar 412 m de altura a sus pies.



Cloud Gate

Diseñada por el artista británico Anish Kapoor, esta escultura elíptica de 99.790,3 kg está forjada a partir de una serie de planchas de acero inoxidable extremadamente pulido, soldadas de forma imperceptible para reflejar el famoso horizonte de Chicago y las nubes que lo sobrevuelan. Inspirada en el mercurio líquido, se trata de una de las esculturas más grandes del mundo de su clase, con 20 m de longitud y 10 m de altura.

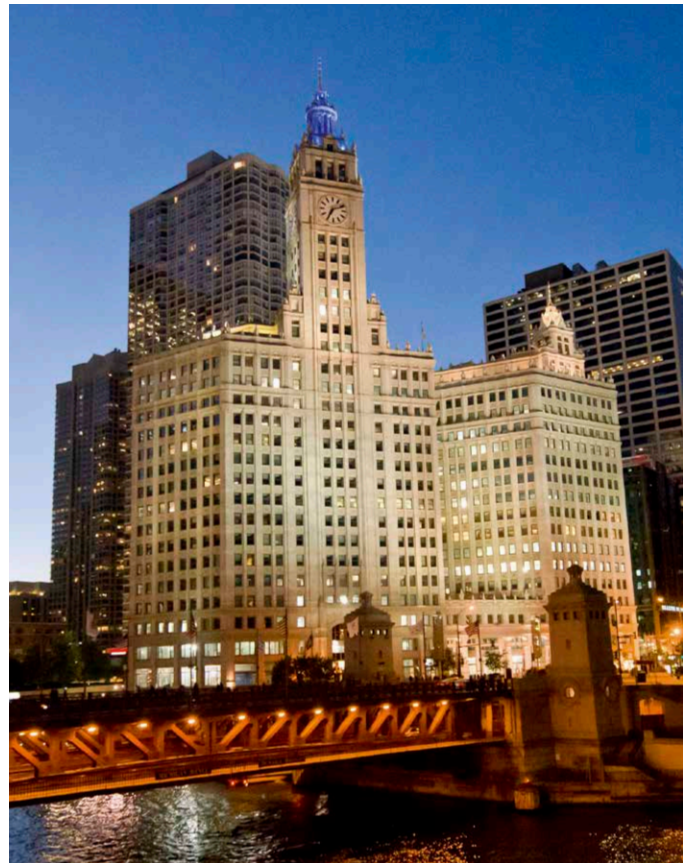


Edificio Wrigley



Alzándose en un terreno triangular situado en el extremo noroccidental de la avenida Michigan, junto al río Chicago, el edificio Wrigley ha sido una emblemática pieza del horizonte de la ciudad durante más de 95 años. Consta de dos torres, completadas en 1921 y 1924, conectadas por pasarelas en las plantas 3 y 14. La arquitectura del edificio Wrigley combina el estilo renacentista francés con la arquitectura neocolonial española, pero incorpora un singular toque estadounidense.

El edificio Wrigley está cubierto por más de 250.000 baldosas de terracota con más de 500 diseños distintos. Las baldosas poseen seis colores diferentes que van desde el blanco-azul de la base hasta el blanco crema de la parte superior para potenciar la sensación de encontrarse iluminadas por el sol.

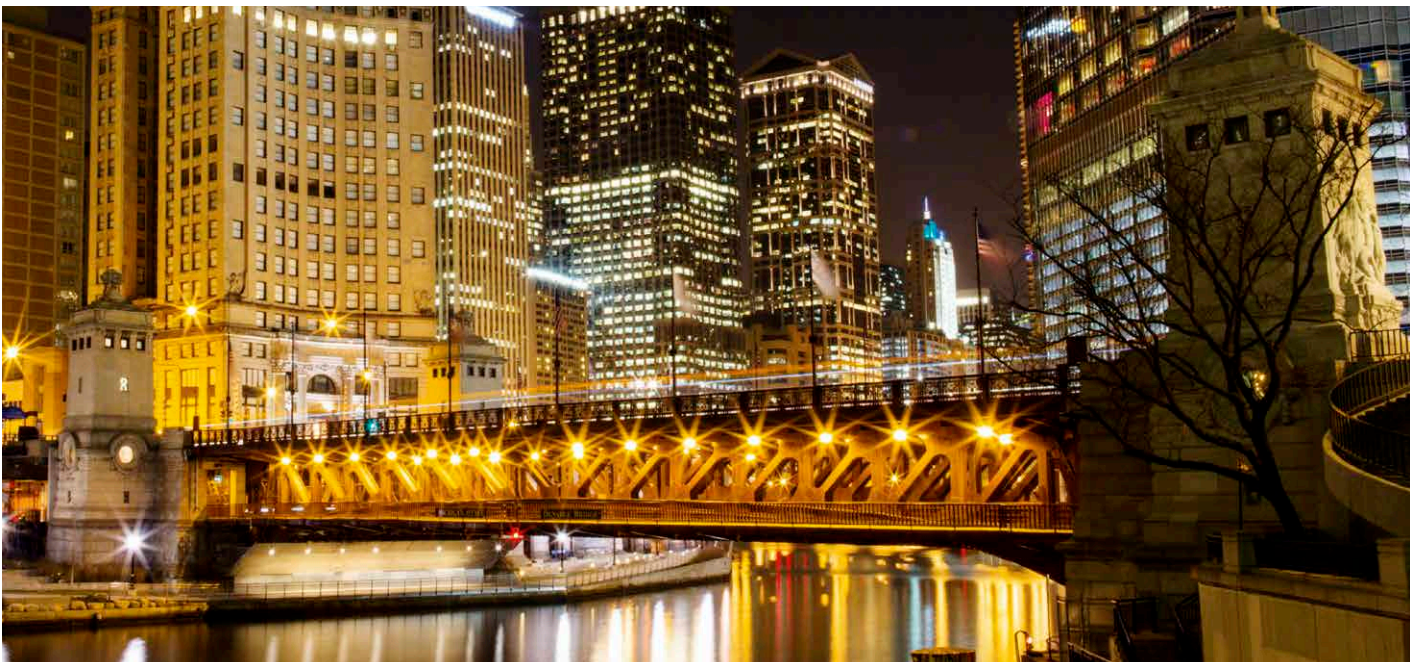


Puente DuSable



El Puente DuSable es el lugar por el que la popular avenida Michigan cruza el río Chicago y representa tanto una bella obra de arte como un gran logro de la ingeniería civil. Completado en 1920, este puente, de estilo Beaux Arts, se diseñó a semejanza del

Puente Alejandro III sobre el río Sena, en París. Su doble cubierta, con calzada en ambos niveles, se abre para permitir el paso de las embarcaciones.





Edificio Big Red



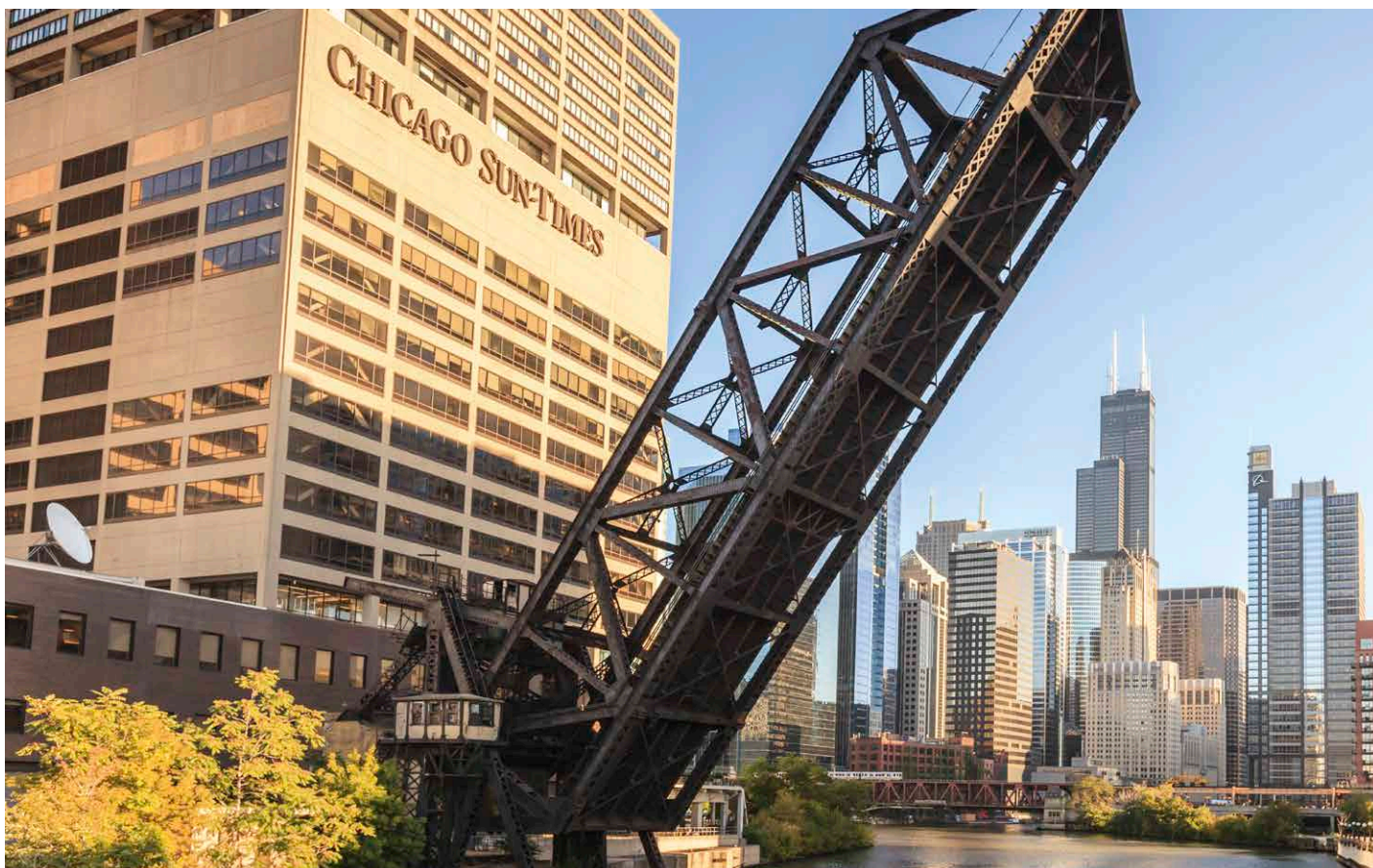
Esta sencilla estructura de estilo internacional se completó en 1973 y es famosa por su llamativo color rojo. Con sus 183 m de altura, su popularidad también se debe al uso de las luces y las ventanas para mostrar mensajes durante los acontecimientos festivos y deportivos. Un programa informático se encarga de calcular qué ventanas se deben activar para crear el mensaje deseado.



Centro John Hancock



Completado en 1970, este destacado edificio de 100 plantas alcanza los 343,5 m de altura en el horizonte de la ciudad. Bautizado con el nombre de la aseguradora que fue su inquilino original, los habitantes de Chicago conocen la torre como «Big John». La parte superior del edificio está adornada por una franja de luces blancas que son visibles en todo Chicago por la noche. El color de estas luces cambia para señalar distintos días festivos: la Navidad (rojo y verde); el Día de San Valentín (rojo y blanco); y el Día de San Patricio (verde).



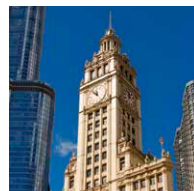
Datos y citas



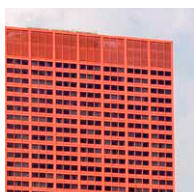
Con sólo 44 plantas, el edificio Big Red no es una estructura gigantesca para los estándares de Chicago.



La torre contiene 40,2 km de tuberías, 2.414 km de cableado eléctrico, 129 km de cable de ascensor y 145.000 puntos de luz.



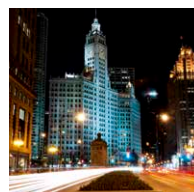
Cuando el edificio Wrigley abrió sus puertas, la Torre del Reloj disponía de un mirador sobre la planta 26. La entrada costaba 5 centavos e incluía un chicle Wrigley. La Torre del Reloj se inspiró en la Giralda, parte de la catedral de Sevilla (España).



Posee una superficie total de 120.773 m².



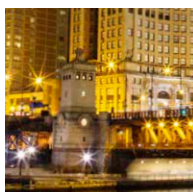
Pesa 201.848.605 kg, tardó tres años en completarse y en su construcción se usó hormigón suficiente como para hacer una carretera de ocho carriles y 8 km de largo.



El Wrigley fue el primer edificio de Chicago en tener aire acondicionado y el más alto en el momento de su construcción.



Esta escultura se montó en California y navegó a través del canal de Panamá y la vía marítima del San Lorenzo hasta Chicago.



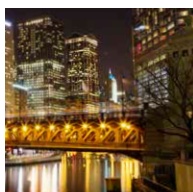
Las cuatro torres del puente son un lugar perfecto para los bajorrelieves, que representan momentos clave de la historia de la ciudad.



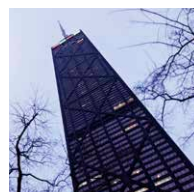
1.632 peldaños separan el vestíbulo principal del mirador situado en la planta 94 de la torre.



La escultura entera se limpia y lava con 150 litros de detergente líquido dos veces al año.



A pesar de que cada hoja pesa 3.084.428 kg, el delicado equilibrio de los contrapesos permite abrir y cerrar el puente mediante dos motores de 108 caballos.



Las pruebas realizadas demostraron que la torre resiste vientos de hasta 212,4 km/h.

LEGO® Architecture: entonces y ahora

Siempre ha existido una conexión natural entre el ladrillo LEGO® y el mundo de la arquitectura. Los fans que construyen con elementos LEGO desarrollan instintivamente un interés por la forma y las funciones de las estructuras que crean. Al mismo tiempo, muchos arquitectos han descubierto que los ladrillos LEGO son una forma perfecta de expresar físicamente sus ideas creativas.

Esta relación se confirmó a principios de la década de 1960, con el lanzamiento de la línea «Scale Model» de LEGO. Encajaba bien con el espíritu de la época: un tiempo en el que los arquitectos modernos redefinían el aspecto de las casas y la gente se interesaba cada vez más por el diseño de su nuevo hogar. Los sets se diseñaron para que se diferenciassen de los normales, que se comercializaban en cajas de brillantes colores, e incluían un libro sobre la arquitectura que proporcionaba inspiración a sus usuarios.

Décadas más tarde, el arquitecto y fan de LEGO Adam Reed Tucker reavivó la idea de expresar la arquitectura usando

ladrillos LEGO y, en colaboración con The LEGO Group, lanzó la línea LEGO Architecture que hoy conocemos. Sus primeros modelos, y los sets originales de la actual serie LEGO Architecture, eran interpretaciones de los rascacielos más famosos de su ciudad natal, Chicago. Desde entonces, LEGO Architecture se ha desarrollado y ha evolucionado, primero incorporando edificios célebres de otras ciudades de Estados Unidos y, ahora, estructuras emblemáticas de Europa, Oriente Próximo y Asia.

La introducción del set LEGO Architecture Studio recupera las ambiciones de la antigua línea «Scale Model» de LEGO y amplía el potencial de la serie LEGO Architecture. Hoy puedes disfrutar mientras construyes y aprendes sobre edificios célebres, o crear tus propios modelos arquitectónicos a partir de tu imaginación. Un instructivo libro de 270 páginas con materiales creados por arquitectos internacionales de gran reputación te guiará a través de los principios de la arquitectura y te animará a dar tus primeros pasos en el mundo de la construcción creativa.



21050
LEGO Architecture Studio

Referencias

Fotografías:
© Shutterstock
© Offset

Texto:
www.johnhancockcenterchicago.com
www.willistower.com
www.thewrigleybuilding.com
www.cityofchicago.org
www.architecture.org

Customer Service
Kundenservice
Service Consommateurs
Servicio Al Consumidor
www.lego.com/service or dial

00800 5346 5555 :
1-800-422-5346 :



LEGO and the LEGO logo are trademarks of the LEGO Group.
©2017 The LEGO Group.