



Architecture

Chicago

Illinois, États-Unis





Chicago

Surnommée « ville des vents », Chicago s'élève sur les rives du lac Michigan, présentant l'image parfaite d'une métropole américaine moderne.

En tant que « porte vers l'ouest » et point de départ de la célèbre Route 66, Chicago devint la ville américaine à la croissance la plus rapide lorsque le pays commença à s'étendre vers l'ouest.

C'est aujourd'hui la troisième plus grande ville des États-Unis avec 77 districts et une population de près de 3 millions d'habitants.

L'histoire et l'architecture sont toujours allées de pair à Chicago. Le grand incendie de 1871 a contraint la ville à se réinventer complètement et a fourni la base du paysage moderne et dynamique que nous connaissons aujourd'hui.

[Il n'y a aucun espoir pour le visiteur occasionnel de tenter d'évoluer à la cadence de Chicago. La ville accomplit ses prophéties plus vite qu'il ne peut les énoncer.]

Mark Twain



La tour Willis™

Située au cœur de la ville, la tour Willis, haute de 110 étages, a été achevée en 1974 et a coûté 175 millions de dollars. Cette tour a été la première à utiliser le principe de « construction tubulaire groupée ». Neuf sections indépendantes ont été reliées entre elles pour garantir une stabilité supplémentaire contre les vents forts de Chicago. La tour Willis compte plus de 16 000 fenêtres teintées de bronze et 11,3 hectares de parement ou « habillage » en aluminium noir. Le Ledge, célèbre balcon en verre qui s'étend depuis la plate-forme d'observation de la tour, permet aux visiteurs de se tenir à 412 mètres dans les airs.



La Cloud Gate

Créée par l'artiste britannique Anish Kapoor, cette structure elliptique de 99 790,3 kg est forgée dans une série de plaques d'acier inoxydable hautement polies qui reflètent le célèbre paysage de Chicago et les nuages au-dessus. Inspirée par le mercure liquide, cette sculpture figure parmi les plus grandes de ce genre au monde, mesurant 20 mètres de long et 10 mètres de haut.

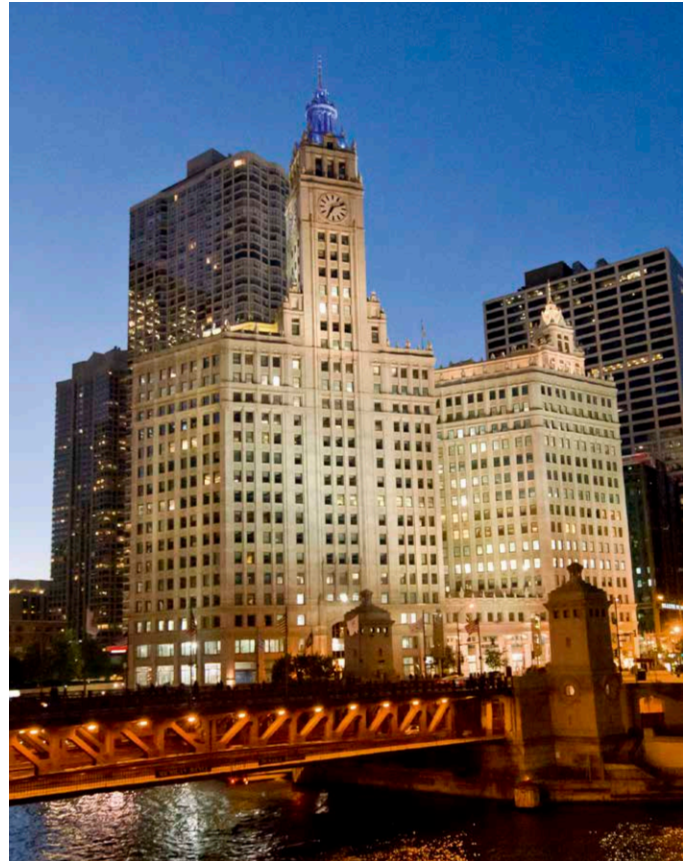


Le Wrigley Building™



Situé sur un terrain triangulaire au coin nord-ouest de l'avenue Michigan et de la rivière Chicago, le Wrigley Building est un emblème dans le paysage de la ville depuis plus de 95 ans. Le Wrigley Building est composé de deux tours, terminées en 1921 et en 1924, reliées par des passerelles aux 3^e et 14^e étages. L'architecture du Wrigley Building combine la Renaissance française et le Renouveau espagnol, mais ajoute une touche américaine unique.

Le Wrigley Building est revêtu de plus de 250 000 plaques en terre cuite avec plus de 500 motifs uniques. Les plaques sont de six teintes différentes allant du blanc bleuté dans le bas au blanc cassé dans le haut, pour renforcer l'effet de luminosité.

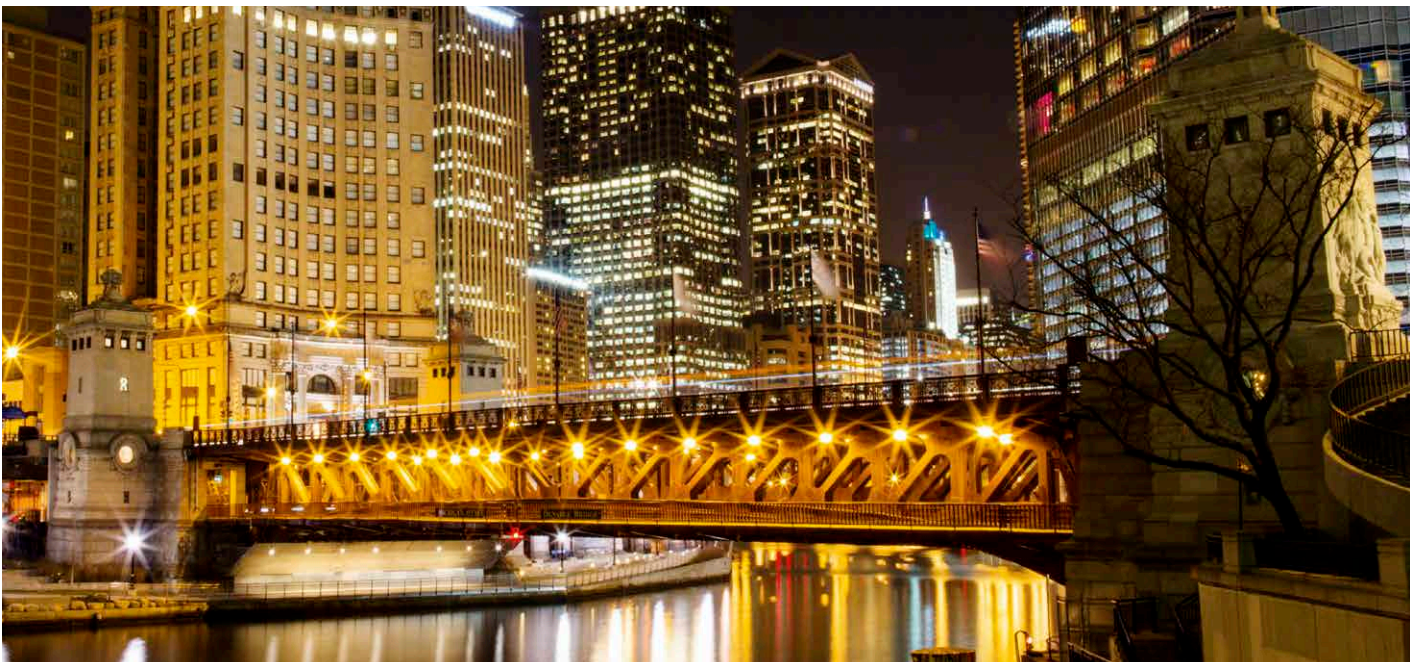


Le pont DuSable



Le pont DuSable est l'endroit où la célèbre avenue Michigan traverse la rivière Chicago. Il constitue une superbe œuvre d'art et une grande réussite de génie civil. Terminé en 1920, ce pont de style Beaux-Arts fut conçu de façon à ressembler au pont

Alexandre III sur la Seine, à Paris. Le pont compte deux étages avec des routes sur les deux niveaux et s'ouvre pour permettre aux bateaux de passer dessous.





Big Red



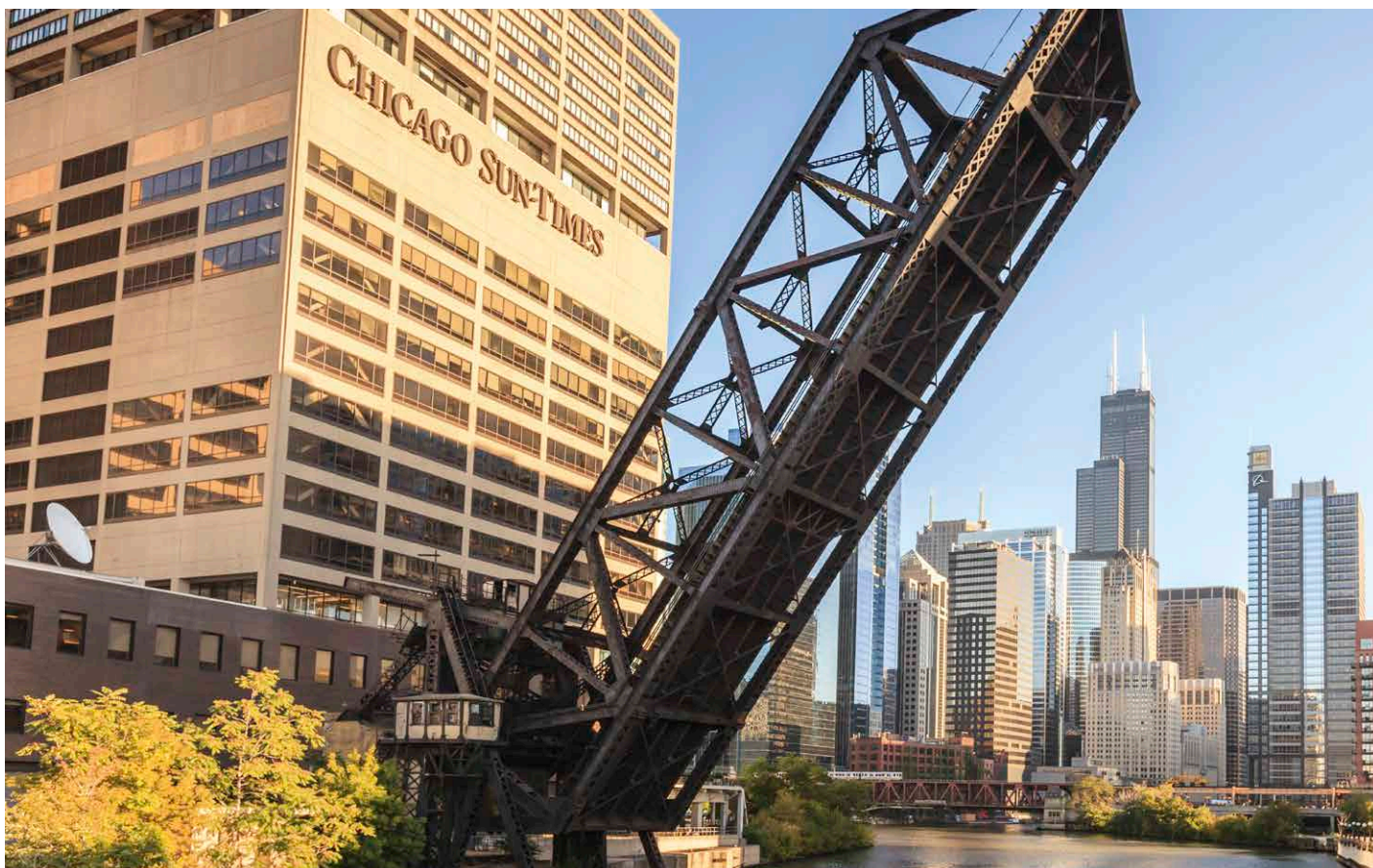
Cette structure simple et rectangulaire de style international fut terminée en 1973. Elle est célèbre pour sa couleur rouge distinctive. La tour de 183 m de haut est aussi célèbre pour utiliser ses lumières et ses fenêtres afin de transmettre des messages pendant les événements festifs et sportifs. Un programme informatique calcule quelles fenêtres doivent être illuminées pour créer le message voulu.



John Hancock Center



Terminé en 1970, le John Hancock Center, très caractéristique, s'élève à 343,5 m dans le paysage de la ville. Baptisée du nom de la compagnie d'assurance qui l'occupait à l'origine, cette tour est connue localement à Chicago sous le nom de « Big John ». Une bande de lumières blanches orne le haut du bâtiment et est visible dans tout Chicago la nuit. La couleur de ces lumières change pour marquer différentes fêtes telles que Noël (rouge et vert), la Saint-Valentin (rouge et blanc) ou la Saint-Patrick (vert).



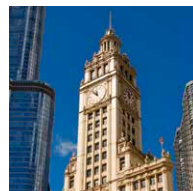
Informations et déclarations



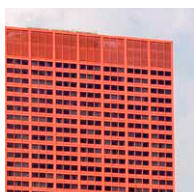
Avec seulement 44 étages, le Big Red n'est pas une structure massive selon les normes de Chicago.



La tour comprend 40,2 km de plomberie, 2 414 km de fils électriques, 129 km de câbles d'ascenseur et 145 000 appareils d'éclairage.



Lorsque le Wrigley Building a ouvert ses portes, il comprenait un observatoire au-dessus du 26^e étage de la tour de l'horloge. L'entrée coûtait 5 cents et incluait une gomme à mâcher Wrigley. La tour de l'horloge s'inspire de La Giralda, qui fait maintenant partie de la cathédrale de Séville, en Espagne.



La surface au sol totale de l'immeuble est de 120 773 m².



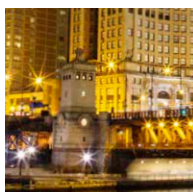
La tour pèse plus de 201 848 605 kg, sa construction a pris 3 ans et elle a nécessité autant de béton qu'une autoroute à huit voies de 8 km.



Au moment de sa construction, le Wrigley Building était le plus haut immeuble de la ville de Chicago, ainsi que le premier à être équipé d'un système d'air climatisé.



La sculpture a été assemblée en Californie et est arrivée à Chicago par le canal de Panama et la voie maritime du Saint-Laurent.



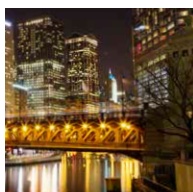
Les quatre tourelles sur le pont sont ornées de sculptures en bas-relief représentant des moments clés de l'histoire de la ville.



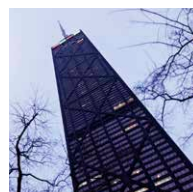
Il y a 1 632 marches du hall principal à l'observatoire situé au 94^e étage de la tour.



La totalité de la sculpture est nettoyée et lavée deux fois par an avec 150 litres de détergent liquide.



Chaque tablier pèse 3 084 428 kg, mais grâce à l'équilibre subtil des contrepoids, les deux moteurs de 108 chevaux peuvent ouvrir et fermer le pont.



La conception de la tour a été testée pour résister à des vents de 212,4 km/h.

LEGO® Architecture – Hier et aujourd'hui

Il y a toujours eu une connexion naturelle entre la brique LEGO® et le monde de l'architecture. Les fans qui construisent avec des éléments LEGO développent instinctivement un intérêt pour la forme et la fonction des structures qu'ils créent. De nombreux architectes ont quant à eux découvert que les briques LEGO sont la façon idéale de matérialiser leurs idées de création.

Cette connexion a été confirmée au début des années 1960 avec le lancement de la gamme «Maquettes à l'échelle» LEGO. Cette gamme correspondait à l'esprit de l'époque, alors que les architectes modernes redéfinissaient les maisons, et que les gens s'intéressaient activement à la conception de leur résidence. Ces ensembles originaux étaient conçus pour être différents des boîtes LEGO habituelles aux couleurs vives, et incluaient aussi un livret d'architecture comme source d'inspiration.

Quelques décennies plus tard, l'architecte et fan de LEGO Adam Reed Tucker a fait revivre l'idée d'exprimer l'architecture en

utilisant des briques LEGO. En partenariat avec le Groupe LEGO, il lança la gamme LEGO Architecture que nous connaissons aujourd'hui. Ses premiers modèles, et les ensembles originaux de la gamme LEGO Architecture actuelle, étaient des interprétations de célèbres gratte-ciel de sa ville natale de Chicago. La gamme LEGO Architecture a depuis évolué et s'est élargie, tout d'abord avec des bâtiments célèbres d'autres villes des États-Unis, puis avec de célèbres monuments d'Europe, du Moyen-Orient et d'Asie.

L'introduction de notre ensemble LEGO Architecture Studio fait écho aux ambitions de la précédente gamme «Maquettes à l'échelle» LEGO et accroît le potentiel de la gamme LEGO Architecture. Vous pouvez maintenant découvrir et construire des monuments célèbres ou créer de passionnants modèles architecturaux nés de votre imagination. Un livret d'inspiration de 270 pages, présentant plusieurs architectes célèbres du monde entier, vous guide parmi les principes de l'architecture et vous encourage dans votre propre construction créatrice.



21050
LEGO Architecture Studio

Références

Images -

© Shutterstock

© Offset

Texte -

www.johnhancockcenterchicago.com

www.willistower.com

www.thewrigleybuilding.com

www.cityofchicago.org

www.architecture.org

Customer Service

Kundenservice

Service Consommateurs

Servicio Al Consumidor

www.lego.com/service or dial



00800 5346 5555 :

1-800-422-5346 :



LEGO and the LEGO logo are trademarks of the LEGO Group.
©2017 The LEGO Group.