



Architecture

Chicago

Illinois, Stati Uniti





Chicago

Conosciuta come la città del vento, Chicago sorge dalle rive del lago Michigan e presenta l'immagine perfetta della moderna metropoli americana.

Nelle vesti di "portale" verso l'Occidente e il punto di partenza della famosa Route 66, con l'espansione del paese verso ovest, anche la crescita di Chicago accelerò esponenzialmente. Ora è

la terza città più grande degli Stati Uniti con 77 distretti e una popolazione di quasi tre milioni di abitanti.

La storia e l'architettura sono sempre andate di pari passo a Chicago. Il Grande Incendio del 1871 costrinse la città a reinventarsi completamente, gettando le fondamenta per il vibrante e moderno panorama che possiamo ammirare oggi.

[È impossibile per il visitatore occasionale cercare di tenere il passo con Chicago. Supera le sue profezie più velocemente di quanto non le possa fare.]

Mark Twain



Willis Tower™

Situata nel cuore della città, la Willis Tower conta 110 piani e fu completata nel 1974 a un costo di \$175 milioni. La torre fu la prima ad essere stata costruita con il principio dei tubi combinati ("bundled tube"), in cui nove sezioni indipendenti furono unite insieme per assicurare una maggiore stabilità contro il forte vento di Chicago. La Willis Tower conta oltre 16.000 finestre fumé color bronzo e 11,33 ettari di rivestimento in alluminio nero, o involucro esterno. The Ledge, il famoso balcone in vetro che si estende dalla piattaforma di osservazione della torre, si trova a un'altezza di 412 m.



Cloud Gate

Progettata dall'artista inglese Anish Kapoor, la scultura ellittica di 110 tonnellate è stata forgiata utilizzando una serie continua di piastre in acciaio inox, altamente lucide, che riflettono la famosa skyline di Chicago e le nuvole sopra di essa. Ispirata al mercurio liquido, la scultura è tra le più grandi nel suo genere e misura 20 m di lunghezza per 10 m di altezza.

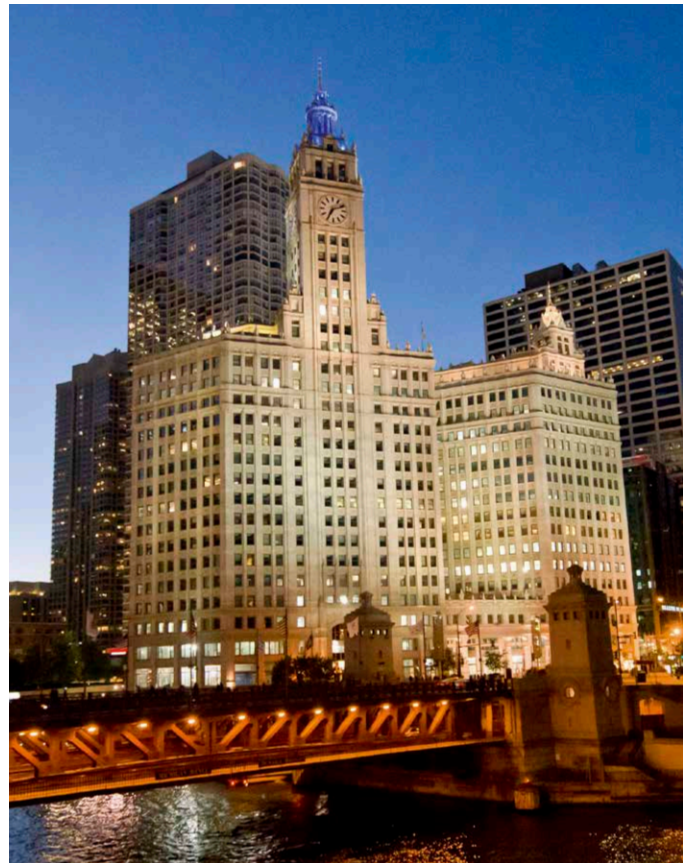


The Wrigley Building



Situato su un appezzamento triangolare a nord-ovest di Michigan Avenue e il fiume Chicago, il Wrigley Building è un elemento iconico della skyline della città da oltre 95 anni. Il Wrigley Building è costituito da due torri, completate nel 1921 e nel 1924, e collegate da passerelle al 3° e 14° piano. L'architettura del Wrigley Building fonde lo stile rinascimentale francese e il Revival coloniale spagnolo, con un tocco tipicamente americano.

Il Wrigley Building è dotato di un rivestimento di oltre 250.000 piastrelle di terracotta, con più di 500 design originali. Le piastrelle sono di sei colori diversi, che vanno dal blu-bianco in basso al bianco crema in alto, per dare l'impressione che l'edificio sia illuminato dal sole.

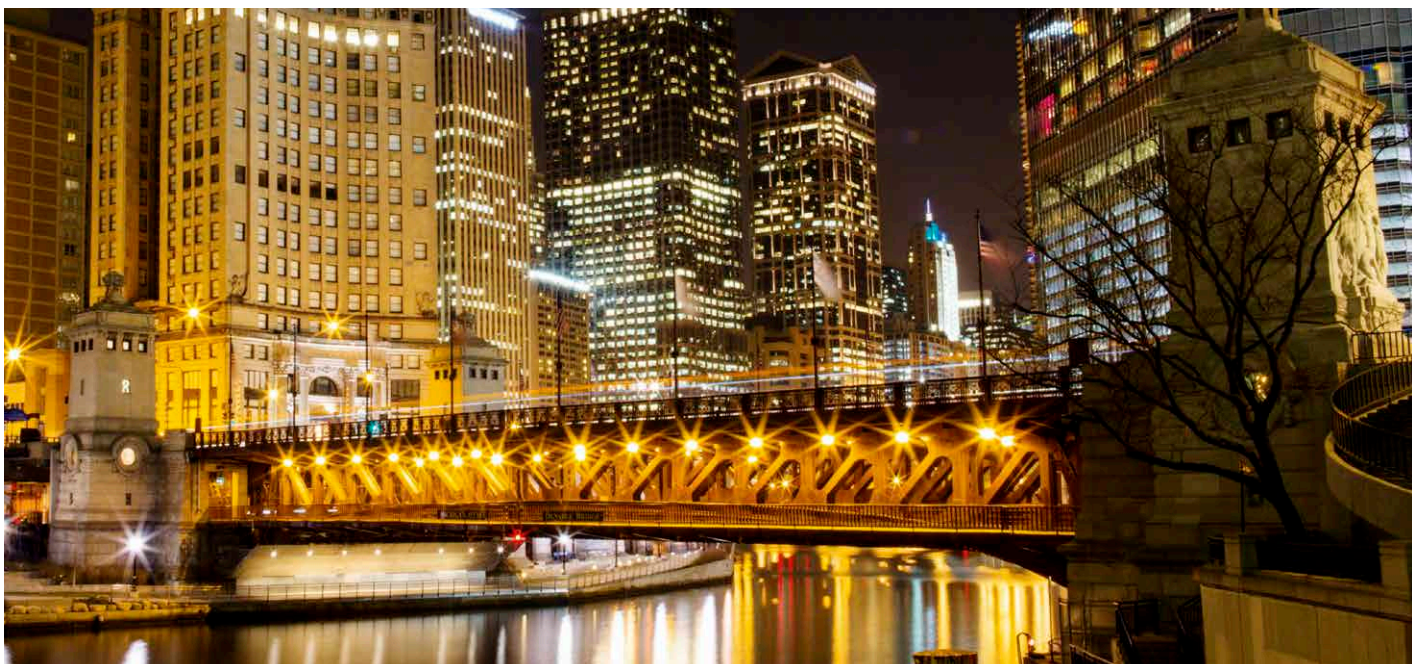


DuSable Bridge



Il DuSable Bridge è il punto in cui la famosa Michigan Avenue attraversa il fiume Chicago ed è un'affascinante opera d'arte e un'impresa ingegneristica allo stesso tempo. Completato nel 1920, il ponte in stile Beaux Arts fu progettato per assomigliare al

ponte Alessandro III sulla Senna di Parigi. Il ponte a due impalcati, con carreggiate su entrambi i livelli, si apre per consentire alle imbarcazioni di attraversarlo.





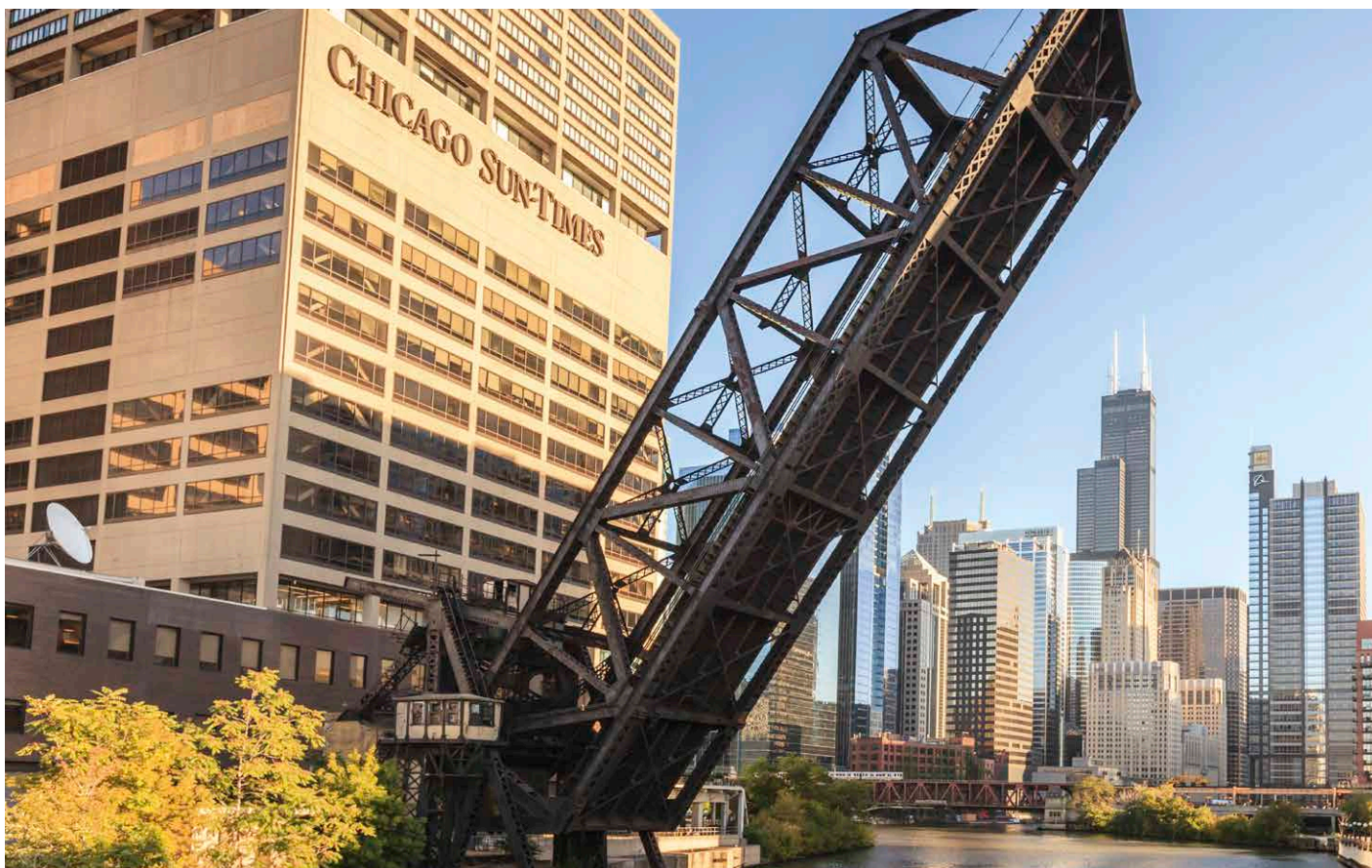
Big Red ←

Questa semplice struttura rettangolare in stile internazionale, completata nel 1973, è famosa per il suo appariscente colore rosso. L'edificio, alto 183 m, è anche famoso per l'utilizzo delle sue luci e delle sue finestre per visualizzare messaggi durante eventi festivi e sportivi. Un programma computerizzato viene utilizzato per calcolare quali finestre debbano essere attivate per creare il messaggio.



John Hancock Center →

Completato nel 1970, il distintivo John Hancock Center conta ben 100 piani e raggiunge i 343,5 m di altezza. Il suo nome deriva dall'inquilino originale, una compagnia di assicurazioni, e a Chicago la torre è affettuosamente chiamata "Big John". Una fascia di luci bianche adorna la parte superiore dell'edificio ed è visibile in tutta Chicago durante la notte. Il colore di queste luci cambia a seconda delle festività: a Natale sono rosse e verdi, il giorno di San Valentino rosse e bianche e il giorno di San Patrizio verdi.



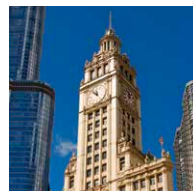
Fatti e curiosità



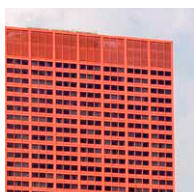
Con soli 44 piani, il Big Red non è una grande struttura se consideriamo le dimensioni degli altri edifici di Chicago.



All'interno della torre, sono presenti 40,2 km di tubature, 2.414 km di cavi elettrici, 129 km di cavi per gli ascensori e 145.000 impianti di illuminazione.



Quando il Wrigley Building fu aperto, un osservatorio era presente sopra il 26° piano della Torre dell'Orologio. L'ingresso costava 5 centesimi e includeva gomma da masticare Wrigley. La Torre dell'Orologio era ispirata alla Giralda, che ora fa parte della Cattedrale di Siviglia in Spagna.



La superficie totale dell'edificio è pari a 120.773 m²



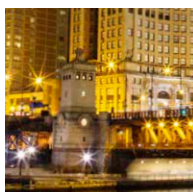
La torre pesa più di 222.500 tonnellate, ha richiesto tre anni per la sua costruzione e il calcestruzzo utilizzato sarebbe stato sufficiente per costruire un'autostrada lunga 8 km, a otto corsie.



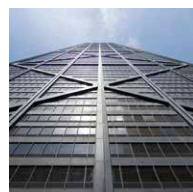
Il Wrigley Building è stato il primo edificio a essere dotato di aria condizionata a Chicago ed era il più alto al tempo della sua costruzione.



La scultura fu assemblata in California e fu trasportata a Chicago attraverso il Canale di Panama e il canale del San Lorenzo.



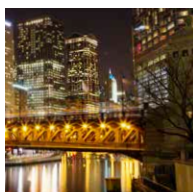
Le quattro "bridgehouse" offrono una tela per le sculture in bassorilievo raffiguranti i momenti cruciali nella storia della città.



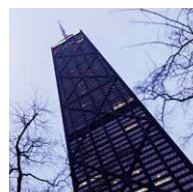
Per raggiungere l'osservatorio al livello 94 della torre dalla lobby principale bisogna salire 1.632 scalini.



L'intera scultura viene pulita e lavata due volte l'anno con 150 litri di detersivo liquido.



Le due sezioni apribili pesano 3.400 tonnellate ciascuna ma, a causa del delicato equilibrio dei contrappesi, due motori di 108 cavalli vapore sono in grado di aprire e chiudere il ponte.



Il design della torre è stato testato per resistere a venti di oltre 212 km/h.

LEGO® Architecture – ieri e oggi

Vi è sempre stato un rapporto naturale fra i mattoncini LEGO® e il mondo dell'architettura. Gli appassionati che costruiscono con gli elementi LEGO sviluppano istintivamente un interesse per la forma e la funzione delle strutture che essi creano. Allo stesso tempo, molti architetti hanno scoperto che i mattoncini LEGO sono perfetti per esprimere fisicamente le loro idee creative.

Questo rapporto è stato consolidato all'inizio degli anni '60 con il lancio della linea "Scale Model" di LEGO. Questa linea riflette lo spirito di un'epoca in cui gli architetti modernisti stavano ridefinendo il concetto di edificio e le persone cominciavano a interessarsi attivamente al design delle loro abitazioni. Questi set furono progettati per essere diversi dalle solite coloratissime confezioni LEGO e comprendevano anche un libro di architettura come fonte di ispirazione.

Alcuni decenni più tardi, l'architetto e appassionato di LEGO, Adam Reed Tucker, rilanciò l'idea di esprimere l'architettura

con i mattoncini LEGO e, in collaborazione con il Gruppo LEGO, ideò la linea LEGO Architecture che conosciamo oggi. I suoi primi modelli e i set originali della corrente serie LEGO Architecture erano interpretazioni dei famosi grattacieli della sua città natale, Chicago. Da allora, LEGO Architecture si è sviluppata e si è evoluta, in primo luogo con edifici ben noti di altre città degli Stati Uniti e ora con strutture iconiche di Europa, Medio Oriente e Asia.

L'introduzione del nostro set LEGO Architecture Studio riecheggia le ambizioni della linea LEGO "Scale Model" originale e amplia le potenzialità della serie LEGO Architecture. Ora è possibile costruire e conoscere specifici edifici storici o creare avvincenti modelli architettonici utilizzando la propria fantasia. Un affascinante volume di 270 pagine, comprendente i progetti di numerosi e rinomati architetti di tutto il mondo, illustra i principi dell'architettura e incoraggia a usare la propria creatività nelle costruzioni.



21050
LEGO Architecture Studio

Riferimenti

Immagini -

© Shutterstock

© Offset

Testo -

www.johnhancockcenterchicago.com

www.willistower.com

www.thewrigleybuilding.com

www.cityofchicago.org

www.architecture.org

Customer Service
Kundenservice
Service Consommateurs
Servicio Al Consumidor
www.lego.com/service or dial



00800 5346 5555:

1-800-422-5346:



LEGO and the LEGO logo are trademarks of the LEGO Group.
©2017 The LEGO Group.