



# Architecture

## Villa Savoye

Poissy, France



*[ La maison se posera au milieu de  
l'herbe comme un objet, sans rien  
déranger. ]*

*Le Corbusier*

## Villa Savoye

Située dans les environs de Paris, et terminée en 1931, la Villa Savoye est une maison de campagne privée conçue par l'architecte d'origine suisse Charles-Édouard Jeanneret, plus connu sous le nom de Le Corbusier. Elle est rapidement devenue l'un des plus célèbres bâtiments dans le style international d'architecture et établit la réputation de Le Corbusier comme l'un des architectes les plus importants du vingtième siècle.

## Importance architecturale

Lorsque la construction de la Villa Savoye commença en 1928, Le Corbusier était déjà un architecte internationalement célèbre. Son livre *Vers une Architecture* avait été traduit en plusieurs langues, et son travail sur le bâtiment Centrosoyuz à Moscou l'avait mis en contact avec l'avant-garde russe. En tant que l'un des premiers membres du Congrès International d'Architecture Moderne (CIAM), il devenait aussi célèbre comme un défenseur important et éloquent de l'architecture moderne.

La Villa Savoye allait être la dernière d'une série de « villas puristes » blanches, conçues et construites par Le Corbusier et son cousin Pierre Jeanneret à Paris et dans les environs dans les années 1920. Encouragé par la liberté donnée par la



© Fondation Le Corbusier

famille Savoye, Le Corbusier s'est assuré que la conception de la maison devienne la représentation physique de ses idéaux de « pureté totale ».

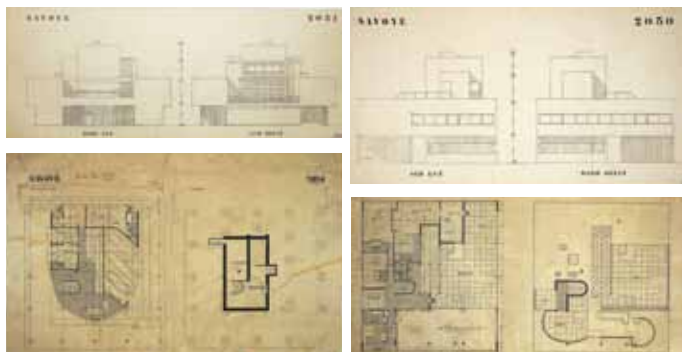
© Fondation Le Corbusier



La villa allait être construite en accord avec les « cinq points » emblématiques que Le Corbusier avait développés comme principes directeurs pour son style architectural :

1. **Pilotis**, tels que les colonnes ou les piliers, qui élèvent le bâtiment et permettent une continuité étendue du jardin en dessous.
2. **Toit-terrasse**, servant de jardin et de terrasse, récupérant pour la nature le terrain occupé par le bâtiment.
3. **Plan libre dégagé** des murs porteurs, permettant aux murs d'être placés librement et uniquement lorsqu'ils sont nécessaires esthétiquement.
4. **Fenêtres en longueur**, fournissant illumination et ventilation.
5. **Façade libre**, servant uniquement de membrane légère de murs et de fenêtres et libérée des considérations de port de charge.

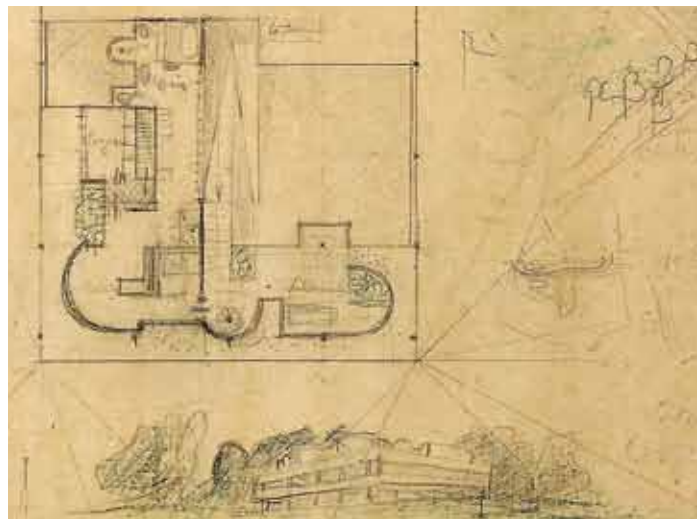
L'application des « cinq points » de Le Corbusier allait compliquer le processus de construction et créer par la suite plusieurs problèmes pratiques pour la famille Savoye, mais le résultat final était une fusion spectaculaire d'architecture moderne et de nature. La Villa Savoye se fondait en harmonie avec son cadre naturel et devint l'un des bâtiments les plus influents des années 1930, imité partout dans le monde. Quarante ans plus tard, ce bâtiment est toujours considéré comme une icône architecturale.



© Fondation Le Corbusier

## La conception et la construction de la Villa Savoye

La Villa Savoye fut commandée comme résidence de campagne privée par Pierre et Emilie Savoye en 1928. Ils étaient issus d'une riche famille parisienne qui gérait une grande compagnie d'assurance florissante, et possédaient des terrains dans la ville de Poissy, à 30 km à l'ouest de Paris. Le terrain sur lequel ils souhaitaient construire était une prairie en pente, entourée de forêt et avec une vue magnifique sur la Seine. Hormis le fait de stipuler le nombre de pièces et leur souhait de meubles modernes, Le Corbusier nota que ses clients étaient « dépourvus totalement d'idées préconçues : ni modernes, ni anciens » et qu'ils n'avaient que de vagues idées sur l'aspect architectural de leur future maison de campagne.



© Fondation Le Corbusier

Le Corbusier et Pierre Jeanneret se mirent rapidement au travail et ils purent présenter une illustration détaillée de leurs idées à la mi-octobre 1928. Le premier plan subit plusieurs modifications, avec comme résultat quatre ensembles postérieurs de dessins différents. Deux d'entre eux, le deuxième et le troisième, étaient différents du premier, tandis que les deux derniers dessins revenaient aux idées initiales de la création d'origine, mais diminuaient la taille totale de la structure pour réduire les coûts.

Les principaux principes de création étaient relativement clairs : le bâtiment serait stratégiquement positionné au centre du site et élevé sur des colonnes pour maximiser la vue de la campagne environnante. Contrairement à ses villas urbaines antérieures, Le Corbusier put soigneusement concevoir les quatre côtés de la Villa Savoye en fonction de la vue et de l'orientation du soleil. Au rez-de-chaussée, il plaça le hall d'entrée principal, la rampe et l'escalier, le garage et les chambres du chauffeur et de la femme de chambre. Au premier étage, la chambre principale, la chambre d'enfant pour le fils des Savoye, la chambre d'invités, la cuisine, le salon et des terrasses extérieures. Le salon était orienté vers le nord-ouest, tandis que la terrasse faisait face au sud. La chambre d'enfant faisait face au sud-est et la cuisine et la terrasse de service étaient orientées vers le nord-est. Au deuxième étage, une série d'espaces sculptés formait un solarium.



© Fondation Le Corbusier





# Les intérieurs

## La rampe

Le visiteur entre dans la maison par le hall d'entrée en verre et murs blancs. Quatre colonnes semblent diriger le visiteur vers la rampe qui peut être vue pratiquement depuis toute la maison.



## L'escalier

Un escalier circulaire avec une solide balustrade s'élève au cœur du bâtiment. Il permet aussi d'accéder aux deux caves de la villa.



## La cuisine

« La cuisine n'est pas pas précisément le sanctuaire de la maison, mais elle est certainement l'un des endroits les plus importants. La cuisine et le salon, ce sont les pièces où l'on vit. »

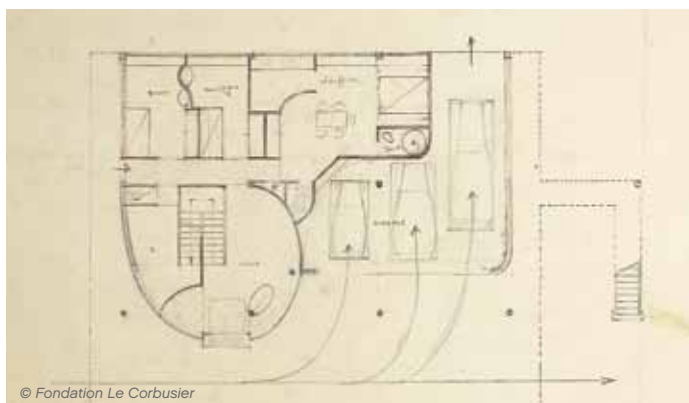
## Le salon

Conçu comme un espace ouvert, ce salon de 86 m<sup>2</sup> est la pièce principale de la maison. D'immenses baies vitrées s'ouvrent sur la terrasse jardin.



## Le garage

Le garage, qui peut accueillir jusqu'à trois voitures, est disposé à un angle de 45°, correspondant au cercle de virage d'une voiture.



### La salle de bains

La salle de bains présente l'une des caractéristiques spéciales de la maison : une baignoire rectangulaire recouverte de carreaux de céramique bleue turquoise de 5 cm x 5 cm. Une « chaise longue » en ciment au bord de la baignoire est basée sur de précédentes créations de meubles sur lesquelles Le Corbusier avait travaillé.



© Fondation Le Corbusier

### Le jardin suspendu

« Le véritable jardin de la maison ne doit pas être au niveau du sol, mais 3,5 mètres au-dessus. Il s'agira du jardin suspendu (...) c'est depuis ce jardin que nous admirerons tout le paysage. »



© Fondation Le Corbusier

### Le solarium

La rampe culmine au solarium qui est situé au-dessus de la maison. Il offre des vues excellentes de l'architecture de la maison et de la nature environnante. Depuis le solarium, l'invité descend l'escalier en spirale jusqu'au hall d'entrée.

### Couleur

Puriste architectural, Le Corbusier n'en était pas moins un adepte affirmé de la polychromie, de l'art de combiner les couleurs.

« L'homme a besoin de couleurs. La couleur est l'expression immédiate et spontanée de la vie. » L'extérieur de la Villa Savoye est principalement blanc, mais les murs latéraux du garage et des chambres de service ont été peints en vert foncé pour se fondre avec les pelouses environnantes.



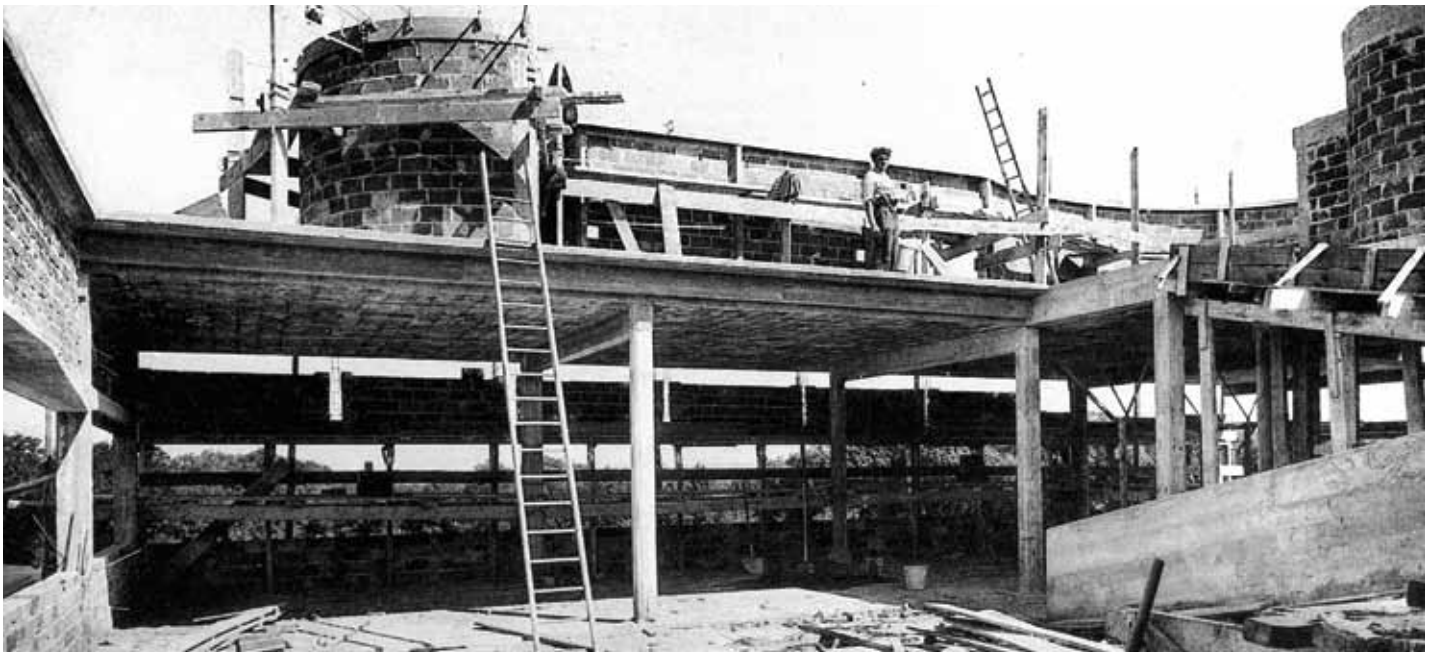
© Fondation Le Corbusier

D'une conception apparemment simple, la Villa Savoye se révéla très complexe du point de vue de la construction. Le Corbusier expérimentait avec de nouveaux concepts de fonctionnalité et de forme, mais les personnes engagées pour construire la maison étaient toujours attachées à des compétences et des techniques traditionnelles. Ceci entraîna une série de désaccords, de retards et de coûts supplémentaires néfastes pour tout le projet.

Alors que Le Corbusier défendait l'utilisation de composants industriels standard, presque chaque élément de la Villa Savoye a dû être adapté ou créé sur place, ce qui entraîna des dépenses excessives. De l'estimation initiale de 787 000 francs, en 1929, les coûts totaux de construction étaient passés à environ 900 000 francs en 1931.

*[ « La maison est une boîte en l'air, percée tout le tour, sans interruption, d'une fenêtre en longueur ». ]*

*Le Corbusier*



© Fondation Le Corbusier

## De 1931 à aujourd'hui

La famille Savoye prit possession de la maison en 1931 mais l'abandonna pendant la Deuxième Guerre mondiale et le bâtiment fut par la suite réquisitionné par les armées allemande et américaine. À la fin de la guerre, les Savoye n'étant plus en mesure de maintenir la villa, la ville de Poissy en prit le contrôle. En 1958, ils exprimèrent le souhait d'exproprier la villa en vue de la démolir. Seule une vigoureuse campagne internationale de la communauté architecturale et l'intervention de Le Corbusier arrêta ce plan.

En 1965, la villa fut inscrite à l'annuaire français des monuments historiques, le premier exemple d'architecture moderniste à être inclus. Plusieurs projets de restauration furent entrepris

pour préserver la longévité du bâtiment. Le plus vaste, un projet financé par l'État qui eut lieu entre 1985 et 1997, restaura de nombreuses caractéristiques d'origine.

Il est impossible d'ignorer l'influence que la Villa Savoye eut sur l'architecture moderne internationale. Cette maison, désormais ouverte au public, continue d'attirer ceux qui souhaitent découvrir de près le travail de Le Corbusier.



© Fondation Le Corbusier



# Le Corbusier

Pionnier de l'architecture moderne, Le Corbusier n'était pas seulement architecte. Il était aussi un écrivain, peintre, urbaniste et designer célèbre, créant certains des meubles les plus emblématiques du vingtième siècle. Dans une carrière qui a couvert cinq décennies, il a créé un ensemble d'œuvres toujours admirées et respectées aujourd'hui.

Il naquit sous le nom de Charles-Édouard Jeanneret le 6 octobre 1887 à La Chaux-de-Fonds, une petite ville du nord-ouest de la Suisse, à seulement cinq kilomètres de la frontière française. Son père, Georges Edouard Jeanneret, était graveur et émailleur de montres et sa mère, Marie Charlotte Amélie Jeanneret-Perret, professeure de musique. Le Corbusier fut attiré très jeune par les arts visuels et étudia à l'école d'art locale.

En 1907, il se rendit à Paris et travailla dans le bureau d'Auguste Perret, le pionnier français du béton armé. En 1908, il étudia l'architecture à Vienne, en Autriche, avec Josef Hoffman, avant de se rendre à Berlin, en Allemagne, en 1910, pour travailler avec l'architecte Peter Behrens. On pense que pendant son séjour à Berlin, Le Corbusier rencontra Mies van der Rohe et Walter Gropius.

Au début de la Première Guerre mondiale, Le Corbusier est retourné en Suisse, pour enseigner dans son ancienne école. C'est pendant cette période qu'il travailla également sur les

études théoriques d'architecture qui allaient constituer les bases de son travail futur. À son retour à Paris, il ouvrit son propre cabinet d'architecture avec son cousin Pierre Jeanneret, et en 1920 il adopta le pseudonyme de Le Corbusier. Au cours de la décennie suivante, Le Corbusier raffina encore ses théories sur le Purisme, notamment ses célèbres « cinq points » d'architecture, et les mit en pratique en construisant une série de villas modernistes à Paris et dans les environs. Cette période culmina avec la conception et la construction de la Villa Savoye.

Pendant les années 1930 et après la Deuxième Guerre mondiale, Le Corbusier développa ses idées de planification urbaine et essaya de réaliser ses ambitions dans le cadre de projets, à Marseille et dans une nouvelle capitale en cours de construction pour les états du Punjab et d'Aharyana en Inde.

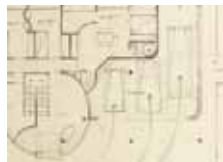
À sa mort le 27 août 1965, Le Corbusier laissa derrière lui un ensemble important d'œuvres qui s'étendait sur cinq décennies, notamment des journaux, des livres, des meubles emblématiques et une architecture pionnière telle que celle de la Villa Savoye.



Le Corbusier

## Faits intéressants

L'allée autour du rez-de-chaussée, avec son chemin semi-circulaire, reproduit exactement l'angle de virage pour une automobile Citroën de 1927.



© Fondation Le Corbusier

La Villa Savoye semble soulevée dans les airs par 15 colonnes cylindriques. Elles ont chacune un rayon de 30 cm et une hauteur de 2,87 m.



© Fondation Le Corbusier

La Villa Savoye est dotée de fenêtres rubans horizontales. Contrairement à ses contemporains modernistes, Le Corbusier choisit souvent des fenêtres avec des châssis en bois plutôt qu'en métal.



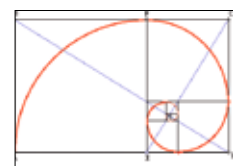
© Fondation Le Corbusier

Le Corbusier appela le jardin suspendu un « salon en plein air » qui pouvait être utilisé pour des réceptions l'été.



© Fondation Le Corbusier

Le plan de Le Corbusier pour la villa fut élaboré en utilisant les principes de rapport du nombre d'or, un système géométrique d'harmonie et de proportion, décrit pour la première fois par les Grecs anciens.



© Fondation Le Corbusier

Lorsque la maison fut réquisitionnée par l'armée allemande pendant la Deuxième Guerre mondiale, ils l'utilisèrent pour stocker du foin.



© Fondation Le Corbusier

## Informations sur la Villa Savoye

Lieu : ..... 82, rue de Villiers, 78300 Poissy, France  
Architecte : ..... Le Corbusier et Pierre Jeanneret  
Style : ..... Moderniste, international  
Date : ..... 1928-1931  
Type de construction : Maison de campagne  
Matériaux : ..... Structure des piliers/poutres en béton armé  
Coût d'origine : ..... Environ 900 000 francs  
Superficie : ..... 408 m²

## Fondation Le Corbusier

www.fondationlecorbusier.fr  
Adresse : 8-10 square du Docteur Blanche 75016 Paris;  
Téléphone : 01.42.88.41.53;  
Courriel : info@fondationlecorbusier.fr

# Un mot de l'artiste

« Le Corbusier a toujours été une inspiration pour moi. Son architecture est harmonieuse, bien équilibrée et cohérente. Sa philosophie et son ensemble d'œuvres sont novateurs et intemporels.

L'un des grands exemples de son travail, et l'un de mes préférés, est la Villa Savoye. Fermée et apparemment imprenable depuis l'extérieur, ouverte et organique depuis l'intérieur. Il réunit dans ce bâtiment deux caractéristiques contradictoires : l'isolation et la connexion avec la nature.

Les plus grands défis pour la construction du modèle LEGO, qui demanda plus de 15 versions pour atteindre son état final et fit appel à l'aide des designers les plus expérimentés de l'équipe LEGO, ont été les colonnes et le design complexe de toit.

J'ai d'abord construit les colonnes avec des briques rondes 1 x 1, mais elles semblaient toujours surdimensionnées. Dans la version finale et après avoir consulté l'équipe de design LEGO, j'ai utilisé les lames des sabres laser LEGO. Ceci présentait un autre défi

lorsqu'il fallut les attacher à la plaque de base. Lorsque j'essayais de construire les éléments du toit, je fus une nouvelle fois frappé par l'art méticuleux de Le Corbusier : rien n'est une coïncidence et tout changement dans ses principes de design entraînait un déséquilibre et un manque d'harmonie du modèle. »

Le modèle de la Villa Savoye fut créé en collaboration étroite avec l'équipe de design LEGO. Ils purent examiner le modèle depuis le point de vue d'un bâtiment LEGO et s'assurer que le processus de construction est simple et logique. Ceci en fait une expérience positive pour l'utilisateur.



## La collection de « maquettes à l'échelle » - L'architecture LEGO dans les années 1960

Le développement de la série LEGO Architecture actuelle remonte au début des années 1960 alors que la popularité de la brique LEGO augmentait régulièrement. À ce moment, l'entreprise appartenait à Godtfred Kirk Christiansen. Il recherchait des moyens d'étendre le système LEGO et demanda à ses designers de créer un ensemble de nouveaux composants qui pourraient ajouter une nouvelle dimension à la construction LEGO.

Leur réponse fut aussi simple que révolutionnaire : cinq éléments qui correspondaient aux briques actuelles, mais ne mesuraient qu'un tiers de la hauteur. Ces nouvelles « plaques » de construction permirent de créer des modèles avec plus de détails.

Cette plus grande flexibilité LEGO semblait correspondre aux tendances actuelles ; les architectes modernistes redéfinissaient la conception de l'habitation et les gens prenaient un rôle actif dans la création de la maison de leurs rêves.

Ces tendances conduisirent à l'introduction de la collection de « maquettes à l'échelle » LEGO, au début de 1962.

Le nom était lui-même un lien direct avec la façon dont les architectes et les ingénieurs travaillaient et on espérait qu'ils allaient construire leurs projets « à l'échelle » avec des éléments LEGO.

Comme avec LEGO Architecture aujourd'hui, les ensembles originaux étaient conçus pour être différents des boîtes LEGO normales aux couleurs vives, et incluaient aussi « un livret d'architecture » comme source d'inspiration.

Les cinq éléments font toujours partie du système de construction LEGO actuel, mais la collection de « maquettes à l'échelle » fut interrompue en 1965. Il fallut plus de 40 ans pour que ses principes reprennent vie dans la série LEGO Architecture que nous connaissons aujourd'hui.

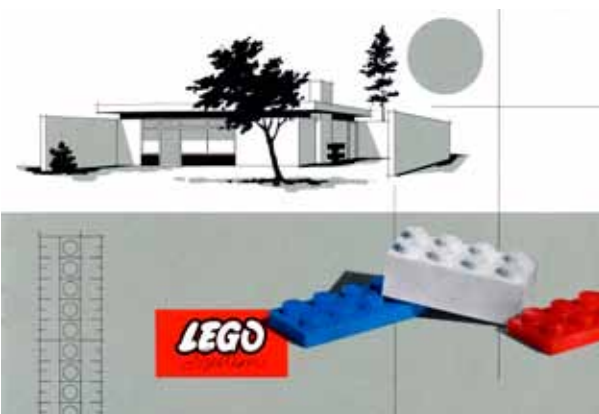
## Références :

Sbriglio, Jacques, (1999) *Le Corbusier: La Villa Savoye/The Villa Savoye*, Fondation Le Corbusier, Paris. Birkhäuser.

Benton, Tim (1987). *The Villas of Le Corbusier*. New Haven and London: Yale University Press.

Curtis, William J R (2006). *Le Corbusier - Ideas and Forms*. London & New York: Phaidon Press.

[www.wikipedia.org/wiki/Villa\\_\\_Savoye](http://www.wikipedia.org/wiki/Villa__Savoye)



Customer Service  
Kundenservice  
Service Consommateurs  
Servicio Al Consumidor  
[www.lego.com/service](http://www.lego.com/service) ou composez

00800 5346 5555 :   
1-800-422-5346 : 