



# Architecture

Louvre

Paris, France







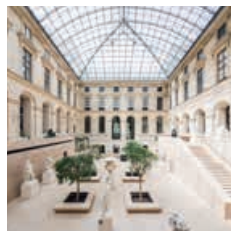
Pyramide du Louvre : œuvre originale d'I. M. Pei © Musée du Louvre, Dist RMN/Olivier Ouadah

## Le Louvre

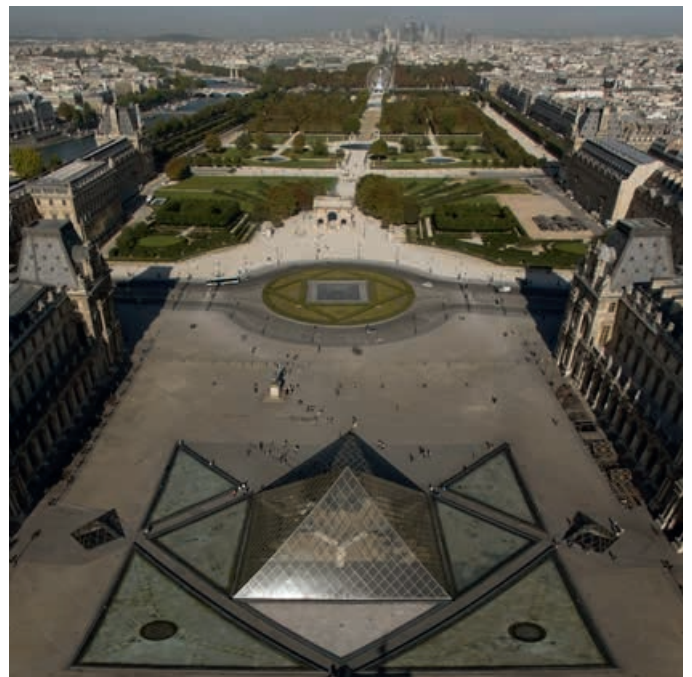
Le Louvre, qui a connu de nombreuses mutations au cours de son histoire, domine la ville de Paris depuis la fin du XII<sup>e</sup> siècle. C'est aujourd'hui le musée le plus visité au monde, célèbre pour ses chefs-d'œuvre tels que *La Joconde* de Léonard de Vinci, ainsi que pour son architecture spectaculaire, symbole à la fois des styles Renaissance et moderne.



© Musée du Louvre,  
Dist RMN/Olivier Ouadah



© Musée du Louvre,  
Dist RMN/Franck Bohbot



Pyramide du Louvre : œuvre originale d'I. M. Pei  
© Musée du Louvre, Dist RMN/Phodia



# Histoire

## *De la forteresse au musée*

Le Louvre était à l'origine une forteresse, construite à la fin du XII<sup>e</sup> siècle pour protéger la ville de Paris. Située à l'extrémité ouest, la structure s'est retrouvée enfermée à l'intérieur de la ville au fur et à mesure de son expansion. La sombre forteresse médiévale a été continuellement modifiée et agrandie avant d'être transformée en palais royal de style Renaissance à partir de 1546.

En 1678, lorsque le roi Louis XIV quitta le Louvre pour installer sa cour au château de Versailles récemment agrandi, la majeure partie de la collection d'art royale resta au Louvre. Plusieurs institutions culturelles et sociétés savantes s'installèrent au Louvre, qui devint également une résidence pour artistes. En 1699, l'Académie royale de peinture et de sculpture organisa sa première exposition publique dans la Grande Galerie.

La transformation du Louvre en musée tel que nous le connaissons aujourd'hui commença avec la Révolution française. En 1791, l'Assemblée constituante décréta que le Louvre était un lieu destiné « à la réunion de tous les monuments des sciences et des arts ». Lorsque Louis XVI fut arrêté en 1792, sa collection d'art devint bien national. Le musée du Louvre ouvrit officiellement un an plus tard, offrant au public un accès gratuit à une collection composée, entre autres, d'œuvres de Léonard de Vinci, de Raphaël, de Poussin et de Rembrandt.

Les deux siècles qui suivent voient la restauration et l'abolition de la monarchie française, l'ère napoléonienne et la proclamation de cinq républiques françaises. La collection du musée augmenta pendant cette période agitée, et au début des années 1980, il devint clair qu'une rénovation importante était nécessaire pour améliorer les espaces d'exposition et les conditions d'accueil des visiteurs toujours plus nombreux.



© Musée du Louvre, Dist. RMN/ Olivier Ojardien



© Musée du Louvre, Dist. RMN/ Paul Maurer



# Rénovation

## *La rencontre entre l'ancien et le moderne*

Lorsque le président François Mitterrand arriva au pouvoir en 1981, il lança un ambitieux programme de création de monuments architecturaux modernes dans Paris, qui visait à symboliser le rôle de la France dans l'art, la politique et l'économie. Le plus célèbre de ces Grands projets est la transformation et l'agrandissement du Louvre.

En visitant des musées en Europe et aux États-Unis, le comité chargé de la supervision du projet fut particulièrement impressionné par le bâtiment Est de la National Gallery of Art à Washington. Son architecte, Ieoh Ming Pei, fut invité à Paris et se vit confier la direction de ce vaste projet de rénovation.

Le plus grand défi auquel Pei dut faire face était le manque d'espace. La configuration du Louvre n'avait pas changé depuis 1874 : deux ailes perpendiculaires au bâtiment le plus ancien du musée, le tout formant une structure rectangulaire autour de la cour Napoléon.

L'idée de Pei fut de creuser le sol de la cour centrale pour y bâtir l'entrée principale et une série de couloirs souterrains la reliant aux différentes ailes. Les visiteurs descendraient dans un vaste hall et pourraient accéder rapidement aux principaux bâtiments du Louvre. Pei proposa également de réorganiser et de redistribuer les collections et de couvrir plusieurs petites cours intérieures pour créer plus d'espaces d'exposition.

Cependant, la proposition de Pei de construire une pyramide de verre et d'acier au-dessus de la nouvelle entrée fit polémique. La pyramide fut même qualifiée de « gadget gigantesque et



© EFG, Patrice Astier 1987

ruineux » par l'un des nombreux opposants au projet. Pour Pei, cette forme offrait non seulement au nouveau hall la lumière du jour, mais elle était aussi « la plus compatible avec l'architecture du Louvre ».

L'hostilité au projet faiblit un peu lorsque Pei installa une maquette grandeur nature de la pyramide dans la cour. La nouvelle entrée, avec sa célèbre pyramide, fut inaugurée en mars 1989 et devint très vite une icône architecturale pour le musée du Louvre récemment rénové.

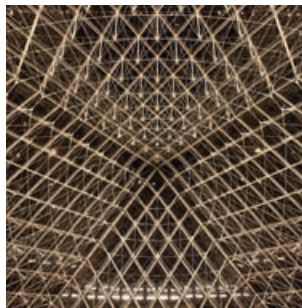


Pyramide du Louvre : œuvre originale d'I. M. Pei © Musée du Louvre, Dist RMN Olivier Ouadah

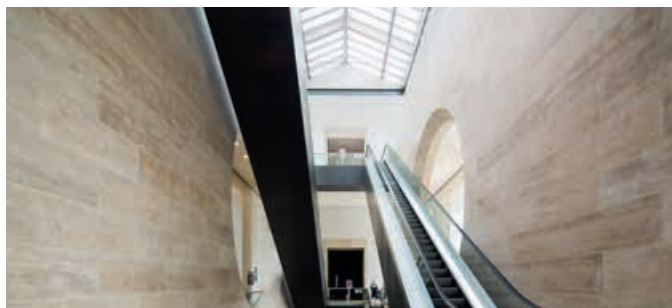


# Le Louvre aujourd'hui

La rénovation du Louvre s'acheva en 1993 et se révéla être un grand succès : le nombre de visiteurs doubla au cours de la première année. Avec une superficie de 60 600 m<sup>2</sup> et plus de 400 000 œuvres d'art dans sa collection, le Louvre est aujourd'hui l'un des musées les plus grands et les plus impressionnants du monde ; avec près de 10 millions de visiteurs chaque année, il est aussi le plus visité.



*Pyramide du Louvre :  
œuvre originale d'I. M. Pei  
© Musée du Louvre,  
Dist RMN/ Antoine Mongodin*



*© Musée du Louvre, Dist RMN/ Franck Bohbot*

*[ C'est un symbole de  
rupture avec les traditions  
architecturales du passé.  
C'est une œuvre de notre  
époque. ]*

*I. M. Pei*



*Pyramide du Louvre : œuvre originale d'I. M. Pei © Musée du Louvre, Dist RMN/ Stéphane Olivier*

# L'architecte

*Ieoh Ming Pei*



© EPGL Patrice Astier

Ieoh Ming Pei est né en Chine en 1917. À l'âge de 17 ans, il partit aux États-Unis pour étudier l'architecture au Massachusetts Institute of Technology (MIT). Inspiré par le travail de Le Corbusier et le style international d'architecture, qui commençait alors à s'épanouir, il poursuivit ses études à la Harvard Graduate School of Design, où il fit la connaissance de Walter Gropius et Marcel Breuer, deux figures de proue du mouvement européen du Bauhaus.

En 1955, après avoir travaillé pour le cabinet de promotion new-yorkais Webb & Knapp sur diverses structures de grande ampleur un peu partout aux États-Unis, Pei créa sa propre entreprise, I. M. Pei & Associates. Pei et son équipe travaillèrent sur plusieurs grands projets, notamment la Bibliothèque Kennedy à Boston, l'hôtel de ville de Dallas et le nouveau bâtiment Est de la National Gallery of Art à Washington. C'est ce dernier bâtiment qui a retenu l'attention des responsables du projet de rénovation du Louvre.

Pei devint alors le premier architecte étranger à travailler sur le Louvre, et le fait qu'un projet national aussi prestigieux soit confié à une personnalité considérée comme un « maître de l'architecture moderne » fut accueilli avec un certain scepticisme par beaucoup de gens en France. Pei lui-même était conscient que « l'histoire de Paris est gravée dans les pierres du Louvre ». Même si ses propositions, en particulier la pyramide de verre, furent d'abord accueillies avec hostilité, le projet s'acheva avec succès et la pyramide devint son œuvre la plus célèbre.

*[ La pyramide de verre est le symbole de l'entrée du Louvre par excellence.*

*Elle est située précisément au centre de gravité des trois pavillons. ]*

*I. M. Pei*



# Informations sur le Louvre

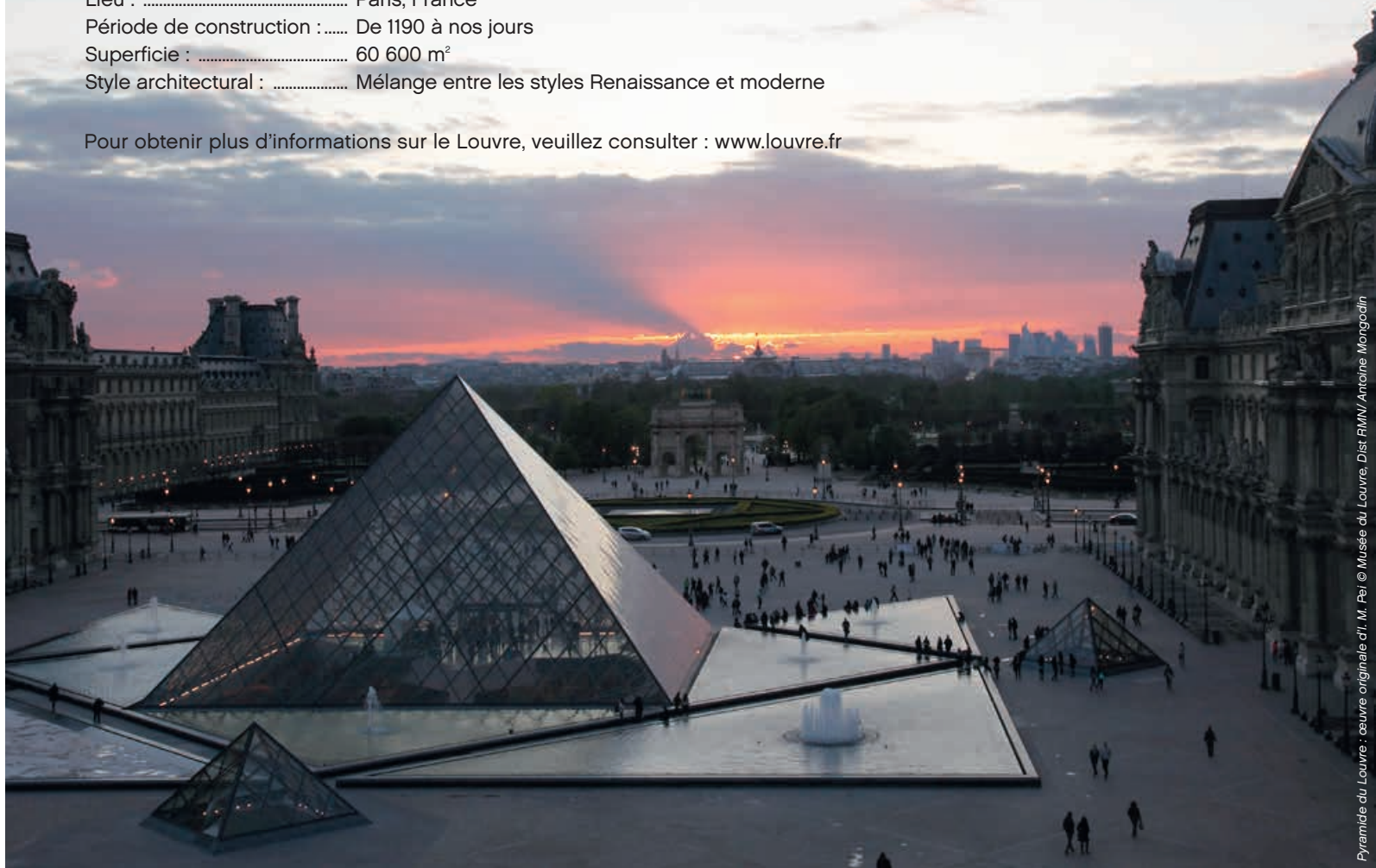
Lieu : ..... Paris, France

Période de construction : ..... De 1190 à nos jours

Superficie : ..... 60 600 m<sup>2</sup>

Style architectural : ..... Mélange entre les styles Renaissance et moderne

Pour obtenir plus d'informations sur le Louvre, veuillez consulter : [www.louvre.fr](http://www.louvre.fr)



Pyramide du Louvre : œuvre originale d'I. M. Pei © Musée du Louvre, Dist RMN/ Antoine Mongodin

## Informations et déclarations



« Louvre » fait référence au mot « loup », car on supposait que ce lieu était occupé par ces prédateurs.

© Musée du Louvre, Dist RMN/ Paul Maurer



Des vestiges de la forteresse du XII<sup>e</sup> siècle sont toujours visibles dans la crypte.

© Musée du Louvre, Dist RMN/ Olivier Ouadah



La pyramide mesure 21,6 m de haut. Les quatre côtés de sa base mesurent chacun 35 m de long. Elle est composée de 603 losanges et de 70 triangles en verre.

Pyramide du Louvre : œuvre originale d'I. M. Pei  
© Musée du Louvre, Dist RMN/ Olivier Ouadah



Des fouilles archéologiques ont été menées avant l'aménagement des nouveaux espaces sous la cour Napoléon et la construction de la pyramide.

© Musée du Louvre, Dist RMN/ Paul Maurer



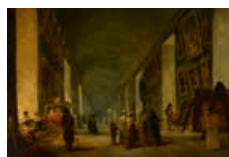
Pei a conçu une pyramide de verre inversée et plus petite en guise de verrière pour les espaces souterrains devant le musée.

Pyramide du Louvre : œuvre originale d'I. M. Pei  
© Musée du Louvre, Dist RMN/ Olivier Ouadah



Pour limiter autant que possible l'impact visuel de sa structure, Pei a utilisé une méthode de production spéciale permettant d'assurer la transparence du verre.

Pyramide du Louvre : œuvre originale d'I. M. Pei  
© Musée du Louvre, Dist RMN/ Olivier Ouadah



Lors de l'ouverture du musée en 1793, les visiteurs découvrent 537 tableaux accrochés dans la Grande Galerie.

La Grande Galerie du Louvre entre 1794 et 1796,  
Hubert Robert, RF 1948-36  
© Musée du Louvre, Dist RMN/ Stéphane Maréchal

# LEGO® Architecture

## – Hier et aujourd'hui

Il y a toujours eu une connexion naturelle entre la brique LEGO® et le monde de l'architecture. Les fans qui construisent avec des éléments LEGO développent instinctivement un intérêt pour la forme et la fonction des structures qu'ils créent. De nombreux architectes ont quant à eux découvert que les briques LEGO sont la façon idéale de matérialiser leurs idées de création.

Cette connexion a été confirmée au début des années 1960 avec le lancement de la gamme « Maquettes à l'échelle » LEGO. Cette gamme correspondait à l'esprit de l'époque, alors que les architectes modernes redéfinissaient les maisons, et que les gens s'intéressaient activement à la conception de leur résidence. Ces ensembles originaux étaient conçus pour être différents des boîtes LEGO habituelles aux couleurs vives, et incluaient aussi un livret d'architecture comme source d'inspiration.

Quelques décennies plus tard, l'architecte et fan de LEGO Adam Reed Tucker a fait revivre l'idée d'exprimer l'architecture en utilisant des briques LEGO. En partenariat avec le Groupe LEGO, il lança la gamme LEGO Architecture

que nous connaissons aujourd'hui. Ses premiers modèles, et les ensembles originaux de la gamme LEGO Architecture actuelle, étaient des interprétations de célèbres gratte-ciel de sa ville natale de Chicago. La gamme LEGO Architecture a depuis évolué et s'est élargie, tout d'abord avec des bâtiments célèbres d'autres villes des États-Unis, puis avec de célèbres monuments d'Europe, du Moyen-Orient et d'Asie.

L'introduction de notre ensemble LEGO Architecture Studio fait écho aux ambitions de la précédente gamme « Maquettes à l'échelle » LEGO et accroît le potentiel de la gamme LEGO Architecture. Vous pouvez maintenant découvrir et construire des monuments célèbres ou créer de passionnants modèles architecturaux nés de votre imagination. Un livret d'inspiration de 270 pages, présentant plusieurs architectes célèbres du monde entier, vous guide parmi les principes de l'architecture et vous encourage dans votre propre construction créatrice.



21050  
LEGO Architecture Studio

## Referenzen

**Texte :**  
[www.louvre.fr](http://www.louvre.fr)

**Photos :**  
[www.photo.rmn.fr](http://www.photo.rmn.fr)

Customer Service  
Kundenservice  
Service Consommateurs  
Servicio Al Consumidor  
[www.lego.com/service](http://www.lego.com/service) or dial

00800 5346 5555 :   
1-800-422-5346 : 

LEGO and the LEGO logo are trademarks of the/sont des marques de commerce du/son marcas registradas de LEGO Group. ©2015 The LEGO Group.